

## **Termat e Referencës:**

### **“Hartimi i projekteve për ndërhyrje konservuese emergjente faza II- Butrint”**

*(Muri rrethues i Akropolit (Muri 10), Gjimnazi dhe dyshemetë me  
mozaikë, mozaiku i banjës romake pranë kanalit të Vivarit)*



## Sfondi

Fondacioni për Menaxhimin e Butrintit (FMB) është themeluar nga Ministria e Turizmit, Kulturës dhe Sportit (M) dhe Fondacioni Shqiptaro-Amerikan për Zhvillim (AADF) si një organizatë jofitimprurëse pa anëtarësim në formën e “fondacionit”.

FMB vepron në fushën e trashëgimisë kulturore dhe në mënyrë specifike qëllimi i saj është administrimi indirekt i nënzonave të trashëgimisë dhe peizazhit kulturor, të Parkut Kombëtar të Butrintit, një pasuri me vlerë universale, në përputhje me Ligjin Nr. 50/22 *“Për miratimin e marrëveshjes për administrimin e nënzonave të Trashëgimisë Kulturore dhe Peizazhit Kulturor, pjesë e Parkut Kombëtar të Butrintit, ndërmjet Ministrisë së Kulturës dhe Fondacionit për Menaxhimin e Butrintit”*.

Qëllimet e BMF-së janë të administrojë, ruajë dhe mbrojë asetet e trashëgimisë kulturore të Sitit të Trashëgimisë Botërore të Butrintit. Misioni i Fondacionit është të sigurojë akses publik dhe shërbime, si dhe të promovojë aktivitete studimore dhe kërkimore. Ky mision do të realizohet duke menaxhuar dhe zhvilluar pasurinë kulturore në mënyrën më të mirë të mundshme, duke siguruar mjetet financiare të nevojshme dhe personelin e specializuar për ruajtjen dhe zhvillimin e saj gjatë gjithë kohëzgjatjes së administrimit indirekt nga FMB.

## Baza Ligjore

- Ligji 27/ 2018 për Trashëgiminë Kulturore dhe Muzetë.
- Vendim nr. 1125, datë 30.12.2020 për “Miratimin e rregullave të projektimit, zbatimit të punimeve të ndërhyrjeve ruajtëse e mbrojtëse në pasuritë kulturore materiale, mbikëqyrjes dhe kolaudimit të tyre”.
- Vendim nr. 1099, datë 24.12.2020 për “Miratimin e mënyrave të trajtimit, normave teknike, kriterëve dhe modeleve të ndërhyrjeve në fushën e ruajtjes së pasurive kulturore”.
- Vendimi i KKTKM, Nr. 527, Datë 13.12. 2024 për “Përbërjen e Manualit të Restaurimit, pikturën murale, drurin e dekoruar dhe mozaikun”.

## Qëllimi i Punës

Qëllimi i këtij shërbimi është hartimi i projekteve të konservimit për një pjesë të monumenteve të cilat paraqiten në gjendje kritike dhe kanë nevojë për ndërhyrje e emergjente, konkretisht: *Muri rrethues i Akropolit i cilësuar si muri nr.10, Gjimnazi dhe ambientet e tij me dysheme të dekoruar me mozaik si dhe mozaiku i banjës romake pranë kanalit të Vivarit.*

Ky shërbim është konceptuar në përputhje me Planin e Menaxhimit të Integruar të Parkut



Kombëtar të Butrintit dhe sipas vlerësimit të bërë nga Plani i Menaxhimit të Konservimit Arkeologjik.

Ky i fundit ka evidentuar gjendjen e të gjitha monumenteve, duke bërë një vlerësim të përgjithshëm strukturor të tyre dhe duke paraqitur problematikat e evidentuara dhe metodologjinë për ndërhyrjet e propozuara, të detajuara përmes një plan veprimi dhe kostot përkatëse.

Ky shërbimi do të përfshijë të gjitha fazat e punës për përgatitjen e dosjes teknike të projektit; duke

nisur nga evidetimi i problematikave në terren nga ekspertët, rilevime, vizatime/ detaje teknike, analiza, dokumentime, ndërhyrjet që propozohen e deri tek prezantimi dhe miratimi i tij në KKTKM.

## Dorëzimet

Hartimi i projekteve për kryerjen e ndërhyrjeve konservuese emergjente, faza II, për 4 monumente do të përfshij:

### a) Studimin e pasurisë kulturore materiale duke përfshirë:

- njohjen dhe analizën e dokumentacionit historik të pasurisë kulturore në aspektin historik, kontekstin ose mjedisin rrethues në të cilën është ndërtuar, destinacionin fillestar dhe ndryshimet përgjatë ekzistencës së tij në kohë; arkitekturën, konstruksionin dhe materialet e përdorura nëpërmjet:

i. dokumentacionit arkivor historik;

ii. dokumentacionit teknik, si: harta, planimetri, fasada të pasurisë

iii. dokumentacionit fotografik ose filmimeve historike

iv. dokumentacionit bibliografik dhe revistave shkencore.

- njohjen dhe analizën në terren të pasurisë kulturore, me qëllim analizimin e gjendjes ekzistuese së pasurisë kulturore, strukturës, identifikimit të shkaqeve të degradimit nëpërmjet:

i. rilevimeve me metodë direkte dhe indirekte;

ii. analizave të detajuara mbi strukturën, gjendjen statike dhe materialet e përdorura;

iii. sondazheve apo hetimeve jodestruktive në sipërfaqe të vogla të veshjes, ngjyrosjes, suvatimit dhe në elementet e fshehura me vlerë të pasurisë kulturore për marrjen e kampioneve për analiza laboratorike;

iv. sondazheve ose gjurmimeve arkeologjike për pjesë të humbura të pasurisë kulturore të fshehura në shtresën kulturore që rrethon pasurinë kulturore apo që gjenden nën të, pas marrjes së miratimit të KKTKM-së;

v. fotografimeve të gjendjes ekzistuese.

#### **b) Analizat laboratorike të materialeve ekzistuese të pasurisë kulturore, sipas rastit;**

#### **c) Paraqitjen grafike të ndërhyrjeve ruajtëse e mbrojtëse duke përfshirë:**

- vendndodhjen e pasurisë kulturore;

- pozicionimin në raport me zonat e mbrojtura të trashëgimisë kulturore;

- statusin e objektit;

- gjendjen e shkallës së degradimit të objektit në planimetri, fasada, detaje;

- ndërhyrjet e propozuara, të pasqyruara në mënyrë të detajuar në projektin arkitektonik dhe detaje teknike konstruktive, mënyrat dhe teknikat e zbatimit.

#### **ç) Relacionin teknik, i cili do të përfshijë:**

-përshkrimin në mënyrë të detajuar të të gjitha fazave të ndjekura për hartimin e projektit;

-konkluzionet e nxjerra gjatë studimit;

-radhën e ndërhyrjeve dhe mjetet e nevojshme për realizimin e tyre mbi bazën e vlerësimit shkencor dhe estetik të pasurisë kulturore;

-vlerësimin që restauratori u bën shtesave në kohë të pasurisë kulturore, pjesëve të humbura të tij, elementeve të dëmtuara, materialeve të degraduara gjatë ekzistencës shekullore të monumentit dhe mënyrave të trajtimit e përforcimit të tij.

**d) Relacionin e specifikimeve teknike** që do të përmbaj në mënyrë të detajuar normat teknike, kriteret dhe modelet e ndërhyrjeve për çdo ndërhyrje ruajtëse dhe mbrojtëse, të parashikuara në projekt.

**dh) Preventivat e ndërhyrjeve ruajtëse e mbrojtëse në pasurinë kulturore** të cilat do t'ju referohen çmimeve të manualit të restaurimit në fuqi. Në rast të zërave të rinj të parashikuar në manualin e restaurimit, preventivat do të shoqërohen me analizat teknike të çmimeve referuar çmimeve të tregut për materialet e përdorura;

-Fondi rezervë në preventivat e ndërhyrjeve ruajtëse e mbrojtëse në pasurinë kulturore materiale parashikohet deri në masën 20% të vlerës së preventivit.

-Subjekti projektues është përgjegjës për saktësinë e volumeve të punimeve të cilat jepen në preventiv.

**e) Grafikon e punimeve.**

I gjithë dokumentacioni i dorëzuar do të jetë në material të printuar dhe digjital. 3 kopje të raporteve të printuar në formatin A4; materiali grafik i printuar në format A3 dhe/ose A2 për planin e përgjithshëm. Një kopje elektronike në soft copy me raportin/materialin grafik/prezantimin në PPT dhe çdo dokument tjetër në format CAD, Excel, Word, PDF, etj. Të gjitha projektet duhet të jenë të firmosura nga hartuesit e licensuar në fushat përkatëse.

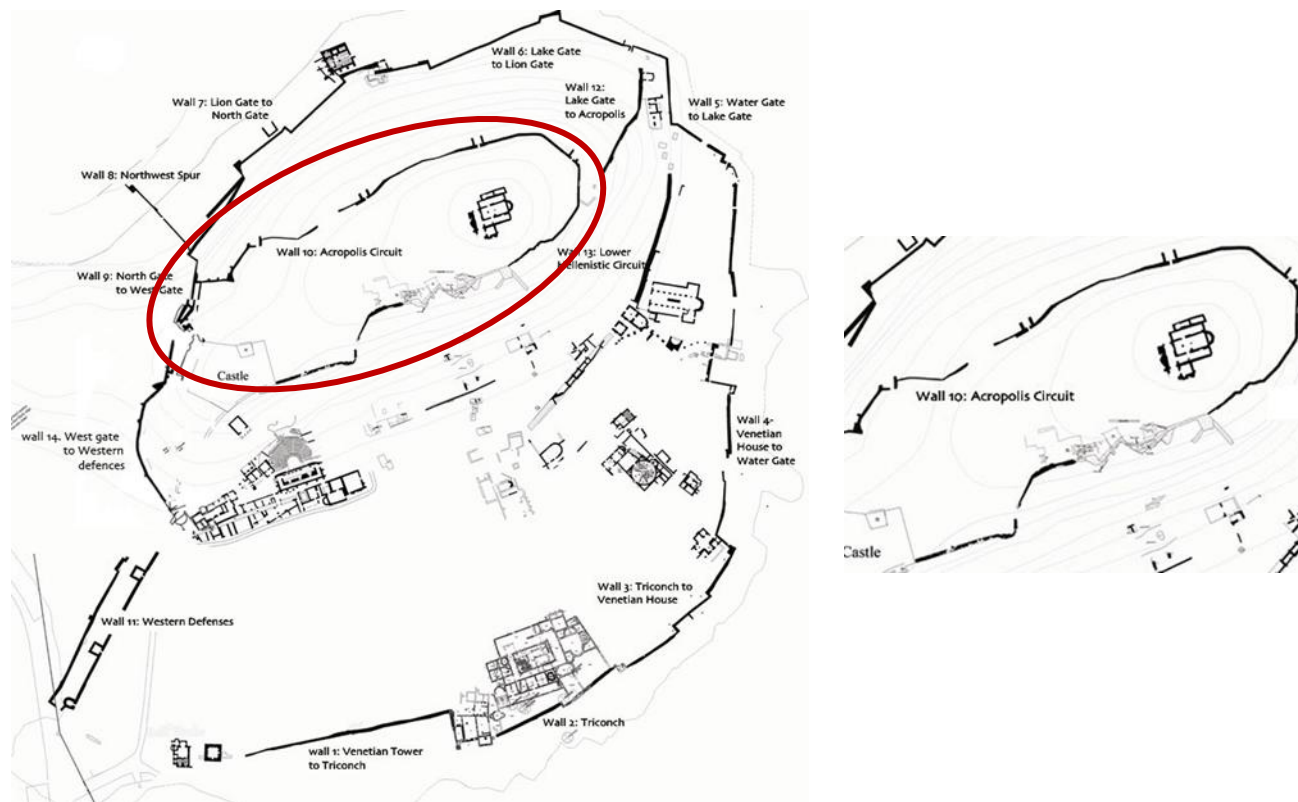
**ÇDO PROJEKT I PROPOZUAR DUHET TË DORËZOHET PRANË KËSHILLIT KOMBËTAR TË TRASHËGIMISË KULTURORE MATERIALE PËR MIRATIM.**

*Sipas Ligjit Nr. 27/2018 për "Trashëgiminë Kulturore dhe Muzetë", është e rëndësishme të respektohet VKM Nr. 1099 datë 24.12.2020 për "Normat Teknike, kriteret dhe modelet e ndërhyrjes në fushën e ruajtjes së pasurive kulturore" dhe VKM nr.1125, datë 30.12.2020 "Për miratimin e rregullave të projektimit, zbatimit të punimeve të ndërhyrjeve ruajtëse e mbrojtëse në pasuritë kulturore materiale, mbikëqyrjes dhe kolaudimit të tyre".*

# Detyra e Projektimit

## 1. Muri rrethues i Akropolit (Muri Nr. 10)

### *Vendndodhja*



Muri Nr.10 ose Muri rrethues i Akropolit i referohet gjithë linjës së murit i cili përshkon gjithë perimetrin e zonës së Akropolit të Butrintit.

### *Teknika e ndërtimit*

Muri fortifikues i akropolit është rrethimi i më i vjetër në Butrint. Ai përbëhet nga mure madhështore të ndërtuara me teknika të ndryshme ndërtimi: blloqe të mëdha guri të vendosura krahas njëri tjetrit, për periudhën më antike; mure me gurë kuadratikë për periudhat e mëvonshme. Bimësia e dendur, pjerrësia e fortë e kodrës dhe prania e rrepirave mbi të cilat qëndrojnë muret, jo vetëm që kanë ndikuar në degradimin e gjendjes së tij por njëkohësisht e kanë shpesh të pamundur evidentimin e saktë të gjendjes së tij.

## ***Problematikat e evidentuara***



**Figura 1. Pjesa e poshtme e murit pranë kalasë.**



**Figura 2. Prania e vegjetacionit të dendur**

Gjatë inspektimit në kuadër të hartimit të Planit të Menaxhimit të Konservimit Arkeologjik, pavarësisht problemeve të aksesit, u arrit të vëzhgoheshin disa pjesë të murit dhe të identifikoheshin tipologjitë më të shpeshta të dëmtimeve strukturore. Problemet kryesore strukturore janë shkaktuar nga dy faktorë:

- prania e vegjetacionit të dendur dhe më së shumti të pemëve, rrënjët e të cilave kanë shkatërruar muret duke krijuar boshllëqe mes tyre;
- shpatet e pjerrëta të kodrës, presioni që dheu dhe uji ushtrojnë mbi faqet e murit, duke krijuar fryrje dhe shembje të mureve.

Këtyre dëmtimeve i shtohen edhe degradimet e fugave të llaçit dhe të pareteve të mureve dhe prania e boshllëqeve dhe hapjeve pa arkiturë. Problemet e theksuara më sipër janë të pranishme, duke filluar nga pjesa e dukshme e murit të qytetit, përgjatë shtegut që zbret nga Akropoli drejt portës së Liqenit, deri në kryqëzimin me Murin 12.



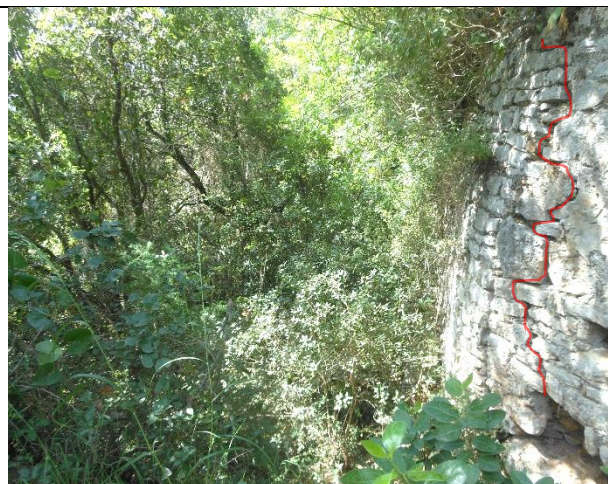
**Figura 3. Kreu i mureve, muratura të lirshme dhe të degraduara.**



**Figura 4. Krisje/çarje vertikale përgjatë gjithë gjatësisë së murit**



**Figura 5. Shembje e pjesshme dhe blloqe të lirshme të muraturës për shkak të rrënjëve të një peme.**

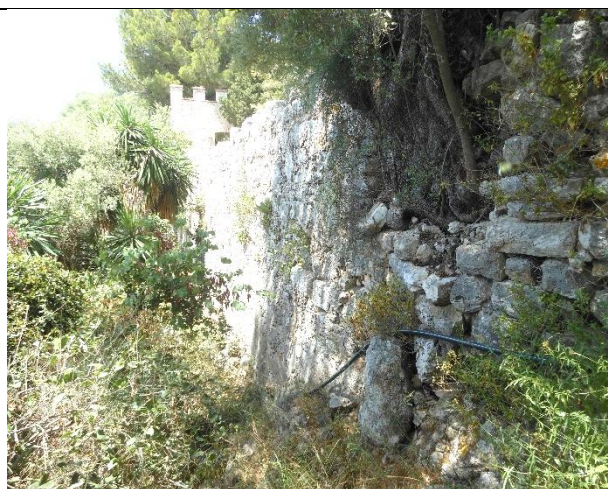


**Figura 6. Muri ka një fryrje të dukshme si dhe një krisje/çarje vertikale.**

Të njëjtat probleme paraqet dhe pjesa lindore e murit nr.10, nga kalaja drejt ambienteve të “ish kafeterisë” dhe poshtë tyre. Për më tepër, vihen re disa hapje pa arkitrarë dhe prani të boshllëqeve me përmasa më të mëdha se segmentet e përsëhkuara më sipër.



**Figura 7. Pjesë e murit ngjitur me fortesën. Përveç mungesës së parrmakëve për sigurinë e vizitorëve, vegjetacion i dendur mund të shihet në paretet dhe faqen e murit.**



**Figura 8. Në majë të murit gjendet një pemë e madhe dushku, rrënjët e së cilës kanë dëmtuar murin, duke krijuar një boshllëk në faqen e jashtme.**



**Figura 9. Detaje të teknikave të ndryshme të ndërtimit të përdorura për ndërtimin e murit. Blloqe të mëdha guri mbi të cilat vendosen gurë të vegjël kuadratikë, ndoshta në periudhën mesjetare.**



**Figura 10. Shembje e pjesshme e murit rrethues pranë ambienteve të “ish kafeterisë”, në majë të kodrës.**



**Figura 11. Nishe/ zgavra pa arkitra, në pjesën e murit të qytetit pas ambienteve të “ish kafeterisë”.**

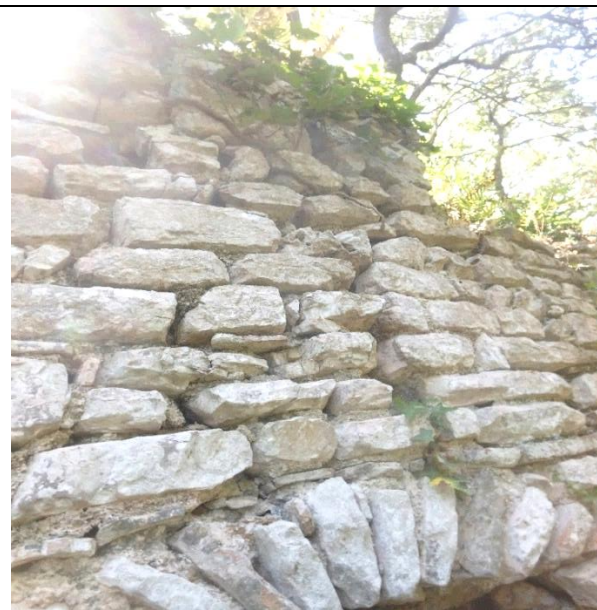
Segmenti i fundit i murit 10, kalon nga Porta Perëndimore drejt lindjes, duke ndjekur shumë pak shtegun e vizitorëve, dhe pastaj vazhdon drejt pyllit të kodrës.



**Figura 12.** Pjesë e Murit 10, ngjitur me shtegun kryesor të vizitorëve që shkon nga Porta Perëndimore deri në Kala. Muratura ka boshllëqe dhe është veçanërisht e lirshme.



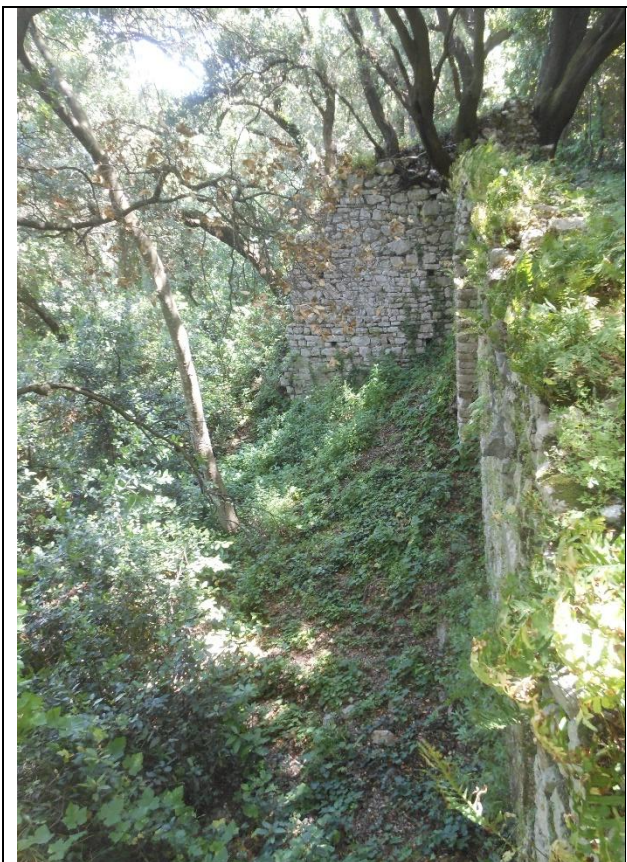
**Figura 13.** Pemë në majë të murit dhe bimësi në të gjithë faqen ballore, të cilat kanë degraduar murin.



**Figura 14.** Lidhje llaçi/fuga shumë të degraduara, në faqen e jashtme të murit.



**Figura 15.** Në brendësi të kodrës, një pemë e madhe ka shkaktuar shembjen e faqes së jashtme të murit dhe tani bërthama është e ekspozuar ndaj degradimit nga agjentët atmosferikë.



**Figura 16. Prania e vegetacionit të dendur dhe pjerrësisë së madhe të shtegut.**



**Figura 17. “Portë” ose një hyrje ditësore në murin rrethues 10. Vërehet mungesa e blloqeve të harkut të dikurshëm të hyrjes, mbi portë.**

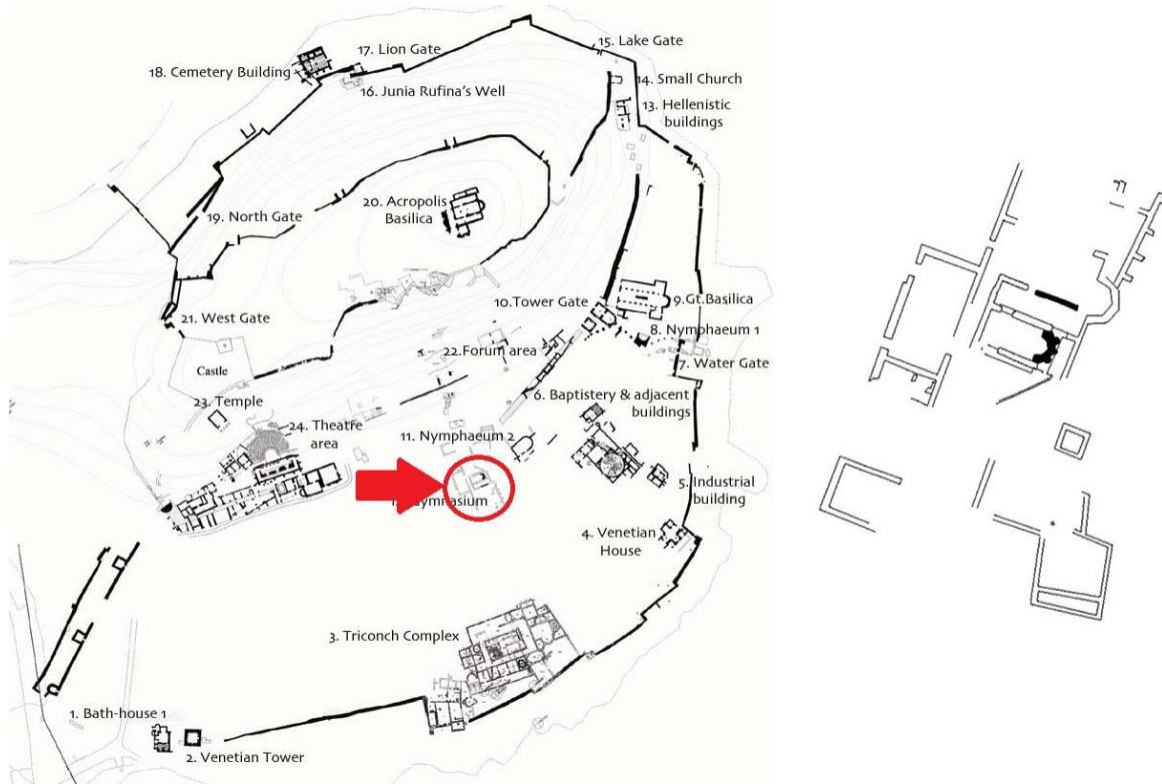
Ndër ndërhyrjet e rekomanduara për konservimin/ restaurimin e kësaj linje muri do të jenë: ndërhyrje përmes teknikës “shqep- qep” për restaurimin e vazhdimësisë së murit, duke mbushur boshllëqet dhe duke konsoliduar pjesët e lirshme; mbushja e çarjeve me injeksione llaçi; hidroizolimi i kreut të mureve; çmontimi dhe rindërtimi i pjesëve të deformuara, hapja e kanaleve të kullimit në terrenin pas murit; instalimi i arkitrarëve në hapjet e murit etj.

| <b>Muri 10/ ndarja në seksione sipas Planit të Menaxhimit të Konservimit Arkeologjik.</b> | <b>Problematikat e evidentuara</b>   |
|---|--|
| <b>Seksioni 10.1</b>  | erozion fugash, bimësi masive, <b>rrënjë pemësh</b> , kolonizim biologjik, <b>krisje/çarje</b> , degradim të paretëve dhe kreut të murit, restaurim fugash |
| <b>Seksioni 10.2</b>  | <b>erozion fugash</b> , bimësi masive , kolonizim biologjik, shembje e pjesshme, degradim të paretëve dhe kreut të murit, restaurim fugash                 |
| <b>Seksioni 10.3</b>  | erozion fugash, <b>rrënjë pemësh</b> , kolonizim biologjik, shembje e plotë, degradim të paretëve dhe kreut të murit, <b>rrëshqitje terreni</b>            |
| <b>Seksioni 10.4</b>  | erozion fugash, bimësi masive, <b>rrënjë pemësh</b> , kolonizim biologjik, degradim të paretëve dhe kreut të murit, <b>shembje e pjesshme</b>              |
| <b>Seksioni 10.5</b>  | <i>nuk është kryer vëzhgimi për shkak të aksesit të kufizuar</i>   |
| <b>Seksioni 10.6</b>  | erozion fugash, bimësi masive, rrënjë pemësh, kolonizim biologjik, <b>deformime</b> , degradim të paretëve   |
| <b>Seksioni 10.7</b>  | <i>nuk është kryer vëzhgimi për shkak të aksesit të kufizuar</i>   |
| <b>Seksioni 10.8</b>  | erozion fugash, <b>bimësi masive</b> , <b>shembje e pjesshme</b> , restaurim fugash  |
| <b>Seksioni 10.9</b>  | <i>nuk është kryer vëzhgimi për shkak të aksesit të kufizuar</i>   |



## 2. Gjumnazi

### *Të dhëna të përgjithshme dhe teknika e ndërtimit*



Monumeti, i njohur fillimisht si një kompleks imperial, është gërmuar fillimisht nga Misioni Arkeologjik Italian. Në atë kohë drejtori i Misionit, P.Markoni e interpretoi këtë kompleks si një Gjumnaz: ky interpretim u hodh poshtë nga pasardhës të tij edhe pse nuk janë propozuar interpretime të tjera për funksionin e kompleksit.

Kompleksi ka disa faza ndërtimi, më e herëshmjja është një varr i punuar imët i periudhës së Augustit. Në shekullin e II pas Krishtit, përreth këtij varri u ndërtuan disa ndërtesa duke evidentuar mënyrën se si ka evoluar modeli i rrugëve dhe kufijve të qytetit.

Kompleksi ndërtimor ishte ende në përdorim gjatë periudhës romake dhe deri në periudhën e hershme Bizantine. Në shekullin e III pas Krishtit u shtua një grup dhomash, njëra prej të cilave ishte e shtruar me mozaik në dyshe. Në periudhën e mesjetës, zona e shatërvanit u shndërrua

në një kishë të vogël me një këmbanare ngjitur me të. Përveç hapësirës qendrore ku ndodhet shatërvani, rrënojat e ulëta të kompleksit përmyten rregullisht nga ujërat sezonale. Përveç rrënojave të shatërvanit të ndërtuar në radhë të rregullta pllakash, të gjitha strukturat më të herëshme janë të ndërtuara në mënyrë të ngjashme me njëra tjetrën: rreth 4 rreshta pllaka guri gëlqeror të vendosura në nivelin më të ulët, të ndjekura nga 5 rreshta pllakash qeramike, të ndjekura nga 4 rreshta blloqe të vegjël gurësh gëlqerorë të kuadruar trashë, të ndjekur nga rreshta guri gëlqerorë të papunuar të vendosur diagonalisht. (opus mixtum).

Në përgjithësi muret e strukturës ruhen deri në lartësinë 1 metër nga niveli i terrenit, me përjashtim të strukturës qendrore e ruajtur deri në 4 metër dhe të strukturës perëndimore që ruhet në lartësinë 2 metër.



**Figura 18. Pamje e përgjithshme e kompleksi të gjimnazit**

### *Ndërhyrje konservuese dhe problematikat e evidentuara*

Për shkak të pozicionit të tij, monumenti është subjekt i përmytjeve në pjesën më të madhe të vitit duke favorizuar akumulimin e llumrave në të cilat mund të rriten bimë ujore mesatare. Rrënjët e këtyre të fundit shkaktojnë probleme në sipërfaqet e dysHEMEVE të zbukurura me mozaik.

Si përbërja morfologjike e tokës ashtu edhe shtrirja e kompleksit e kanë përkeqësuar problemin e ngritjes së nivelit të ujit nga shtresat ujore nëntokësore. Dhomat e rrethuara me mure perimetrikë, edhe pse me lartësi të ulët, ndikojnë në akumulimin e ujit. Gjumnazi së bashku me Pallatin e Trikonkës janë monumentet ku ky fenomen është më i dukshëm, dhe ka shkaktuar më shumë dëme. Në fakt, ashtu siç mund të pritej, pjesa e poshtme e mureve, në kontakt ciklik ose shumëvjeçar me rritjen e nivelit të ujit, i nënshtrohet erozionit të rëndë, kolonizimit biologjik, shpesh në formën e likenit të zi të bollshëm dhe efloreshencës/kristalizimit të kripës. Gjatë vitit 2009 u bë backfilling i një sërë ambienteve të dala nga gërmimet arkeologjike të cilat mbuloheshin nga uji dhe llumrat. Edhe pas backfillit gjatë stinës së dimrit një pjesë e mirë e ambienteve të monumentit mbulohen nga uji çka e bën të nevojshme rritjen e nivelit të mbulimit.

### *Problematikat e evidentuara*



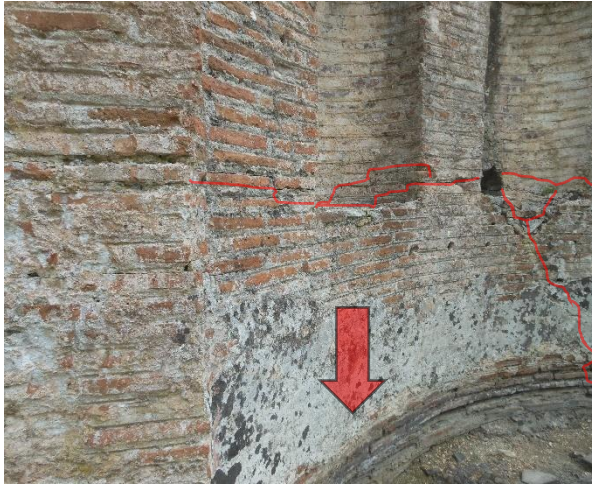
**Figura 19 & 20 Erozion i fugave të llaçit dhe tullave në strukturat e gjimnazit**



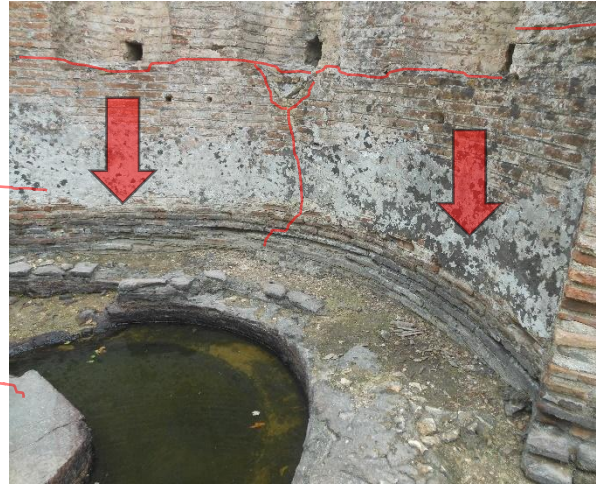
**Figura 21 & 22 degradime dhe çarje të strukturës të evidentuara në pjesën e nisheve dhe në bazën e strukturës**



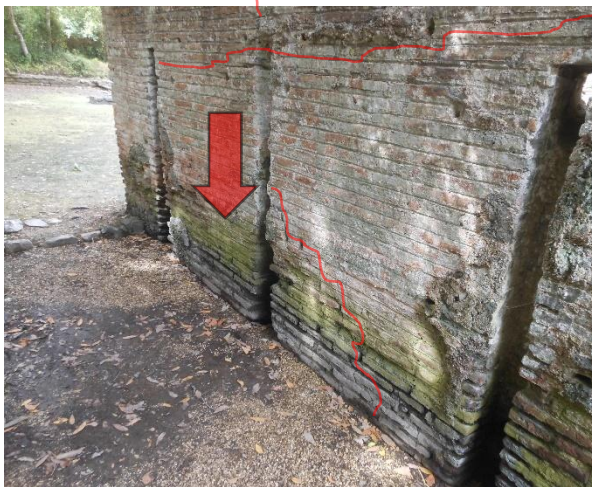
**Figura 23. Akumulime mbetjesh organike në sipërfaqen e gjimnazit**



**Figura 24** Krisje/çarje horizontale që përfshijnë edhe pjesën e brendshme të nishes si dhe një krisje/ çarje vertikale që arrin deri në bazën e strukturës



**Figura 25** Krisje/çarje në lartësinë jugperëndimore



**Figura 26 & 27** Lartësia verilindore. Krisje/çarje horizontale në pjesën e sipërme, e dukshme edhe në lartësinë jugperëndimore në nivelin e bazës së nishes. Kjo do të thotë se krisja përkrah të tërë trashësinë e murit. Kësaj krisjeje i shtohen: një krisje e lakuar deri në bazën e strukturës dhe një krisje me prirje vertikale në mes të murit që arrin deri në majën e tij (shih foton ngjitur).



Krisja/çarja e pranishme në lartësinë Veri-Perëndimore ka një gjerësi prej 2 cm dhe një thellësi prej afërsisht 24 cm, në një mur me trashësi prej afërsisht 65 cm. Kryerja e vëzhgimeve në thellësi me përdorimin e një mikrokamere, vërejtji akumulimin e materialeve me origjinë

bimore dhe blloqe me skaje të rumbullakosura dhe të lëmuara, rezultat i përmbytjeve periodike. Kjo gjë dëshmon se krisja/çarja është e hershme.



**Figura 28** Krisja/çarja në lartësinë veriperëndimore, në pothuajse 40% të trashësisë së murit. **Figura 29** Hetimi endoskopik i dëmtimit.

Duke u bazuar në shtrirjen e krisjeve/çarjeve, mund të hidhet hipoteza se themelet e strukturës kanë pësuar vendosje diferenciale të tyre, si rezultat i përmbytjeve periodike të bazës së mureve dhe lagështisë së madhe të dherave. Kjo hipotezë konfirmohet jo vetëm nga prania e krisjeve/çarjeve të harkuara por dhe e krisjeve/çarjeve vertikale të cilat tregojnë për ndarjen e strukturës në disa blloqe muri, sipas evolucionit të terrenit, që nuk është i njëjtë/konstant në të gjithë themelin.

Ndër problemet kryesore të evidentuara janë: muratura e lëvizshme dhe shembje, krisje/çarje të pjesshme. Vlen të përmenden dy situata kritike: një nga muret që ndan ambientet veriore e ka terrenin e themeleve pothuajse të gërryer, si rezultat i ndryshimit të nivelit të ujit, duke rrezikuar devijim e linjës së tij; një nga muret verilindore, përveç faktit që gjendet përherë nën ujë, ka probleme dhe me rënien/fundosjen e themeleve dhe devijimin e tij.

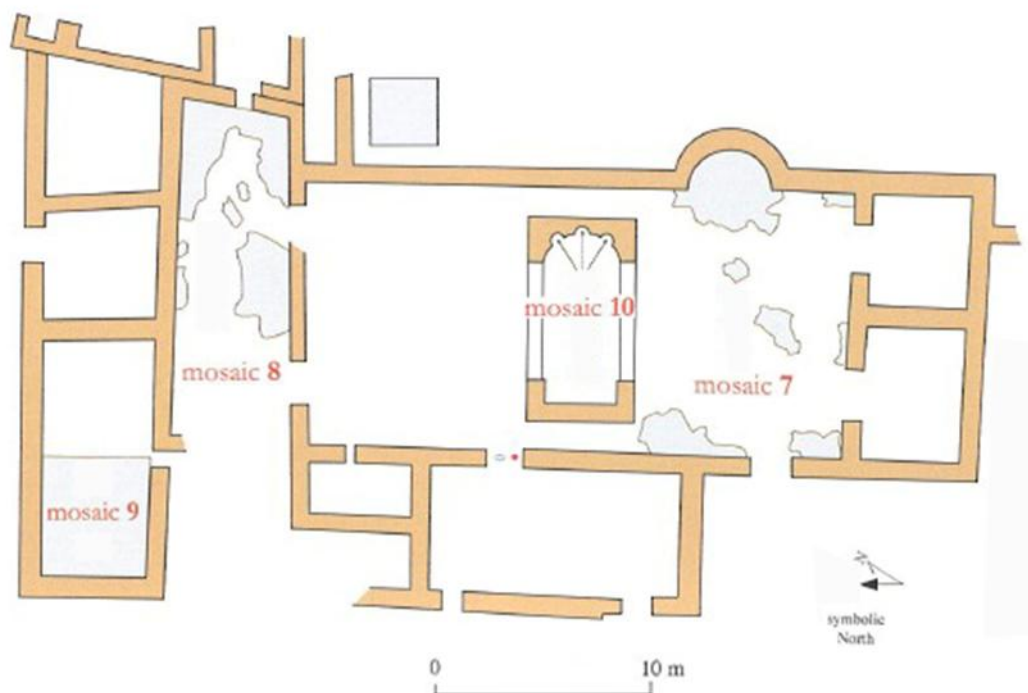
### 3. Mozaikët e Gjinnazit

Zona e Gjinnazit ndodhet rreth 120m larg lagunës, por afër shpateve të kodrës, duke qenë në këtë mënyrë subjekt i ujit të shirave që vijnë nga kodra. Një sasi e konsiderueshme uji grumbullohet në shumicën e dhomave, i cili gjatë dimrit mund të arrij në nivele deri rreth 50cm. Në disa zona uji thahet gjate verës duke lënë pas prani llumi dhe elementësh biologjikë. Monumenti është i rrethuar nga pemë, që kufizojnë ventilimin dhe avullimin e ujit; kanali kullues drejt lagunës nuk është efikas, pasi lartësia e mureve përbën pengesë për shpërndarjen natyrale të ujit.



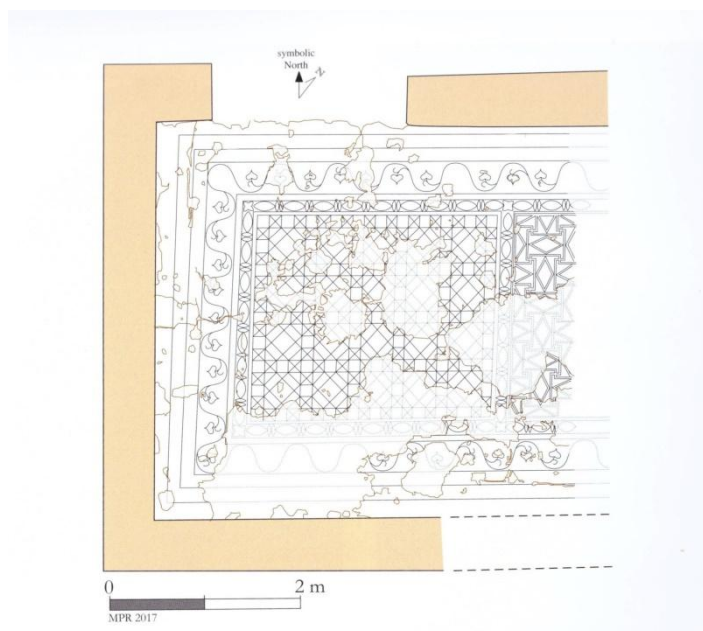
**Figura 30. Pamje e zonës veri perëndimore**

Në këtë zonë ka katër mozaikë duke përfshirë edhe tre muret e nisheve të Nimfeut që janë të zbukuruar me mozaikë. Mozaikët e dyshemesë janë të mbuluar. Nga mozaiku 9 nuk ka gjurmë në sipërfaqe, vegjetacioni dhe pemët në afërsi kanë shkaktuar kushte jo të favorshme për ruajtjen e tij. Nga mozaiku në dhomën 8 vihet re kordoni i çimentos që kufizon dhe mbron mozaikun, ndoshta këto ndërhyrje janë kryer në vitin 1981, siç është përmendur dhe më sipër këto kordonë shkaktojnë akumulimin e ujit dhe pengojnë kullimin dhe tharjen e mozaikut. Gjithashtu nuk ka gjurmë të mozaikut 7 në sipërfaqe.



**Figura 31 Planimetria e vendndodhjes së mozaikëve**

Për mozaikun e kthinës veriore ose mozaiku 9, në raportin e gërmimit të v. 1989 përmendet se ai është opus tessellatum. Nuk jemi të sigurt për ngjyrat dhe dendësinë, por me siguri ngjyrat e përdorura ishin të bardha, të kuqe dhe të zeza. Që nga koha e zbulimit e deri më sot ky mozaik është mbuluar dhe nuk është shfaqur kurrë. Në ditët e sotme ekziston vetëm një kopje e vjetër e vizatimit të mozaikut e realizuar në v. 1998 nga IMK që tregon vetëm një pjesë të dyshemesë. Nuk është shumë e qartë sipërfaqja e kthinës që mbulohet me mozaik dhe deri më sot dimë se është një mozaik me motive gjeometrike gjithmonë duke u mbështetur në raportin e gërmimit dhe në kopjen e vetme të vizatimit.



**Figura 32. Skicë e mozaikut të kthinës veriore**

Për shumë vite ky mozaik dhe ambientet e kompleksit të Gimnazit kanë qenë sezonalisht nën ndikimin e ndryshimeve të nivelit të ujit (përmbytje gjatë dimrit dhe thatësi gjatë verës).



**Figura 33, 34 & 35. Vendndodhja e mozaikut të kthinës veriore: prezenca e ujit, vegetacionit dhe llumrave te akumuluar pas përmbytjeve**

Nga disa egzaminime të kryera në terren është vënë re që mozaiku është i mbuluar me një membranë plasmasi i vendosur direkt mbi sipërfaqen e tij dhe sipër i është hedhur një shtresë prej 10 cm rërë lumi.



**Figura 36 & 37. Gjendja e një pjese të mozaikut pas një ekzaminimi në terren**

Duke parë kushtet në të cilat ndodhet mozaiku si dhe mungesën e një dokumentimi të saktë të tij ky projekt do të fokusohet në hapjen e tij për dokumentim, diagnostikimi të gjendjes aktuale të ruajtjes dhe pjesëve të dëmtuara, propozimin për ndërhyrje konservuese të tij dhe rimbullimin me materiale të reja dhe të përshtatshme.

Mozaikët e tre niseve (nr. 10), janë restauruar në vitin 2012. Një patinë e përgjithshme e bardhë zbeh detajet dhe ngjyrat e mozaikëve. Dallohen elemente degradimi që kanë nevojë të menjëhershme ndërhyrjeje. Në nishen qendrore vihet re një ndryshim kromatik, si rezultat i infiltrimit të ujit nga një krisje/çarje në mur, që fillon nga kreu i mureve; kjo mund të dëmtojë dhe shtresën ku është mbështetur mozaiku, duke e shkëputur në mënyrë të pariparueshme nga muri. Një ndërhyrje e thjeshtë që konsiston në mbulimin e kreshtës së mureve me një shtresë mbrojtëse me llaç gëlqeror mund të aplikohet për të siguruar qëndrueshmërinë e tij.



**Figura 38, 39, 40. Restaurimi i vitit 2012, detaje nga infiltrimi i ujit, mozaiku i nishes qëndrore**



**Figura 41. Gjendja aktuale**

Ambienti i mozaikut Nr.8 u hap gjatë verës së vitit 2025, për dokumentin dhe ekspozim. Gjendja e tij në përgjithësi paraqitet e mirë por ka nevojë për konservime si rivendosja e tesarave që shkëputen por edhe përforcim të bordurimeve aktuale. Shqetësues për këtë mozaik ashtu si dhe për pjesën më të madhe të mozaikëve në Butrint është ndikimi i cikleve lagështitësi mbi gjendjen e tyre. Edhe pse hapja e tij u bë gjatë muajve të verës, prania e lagështisë ishte lehtësisht e evidentueshme.



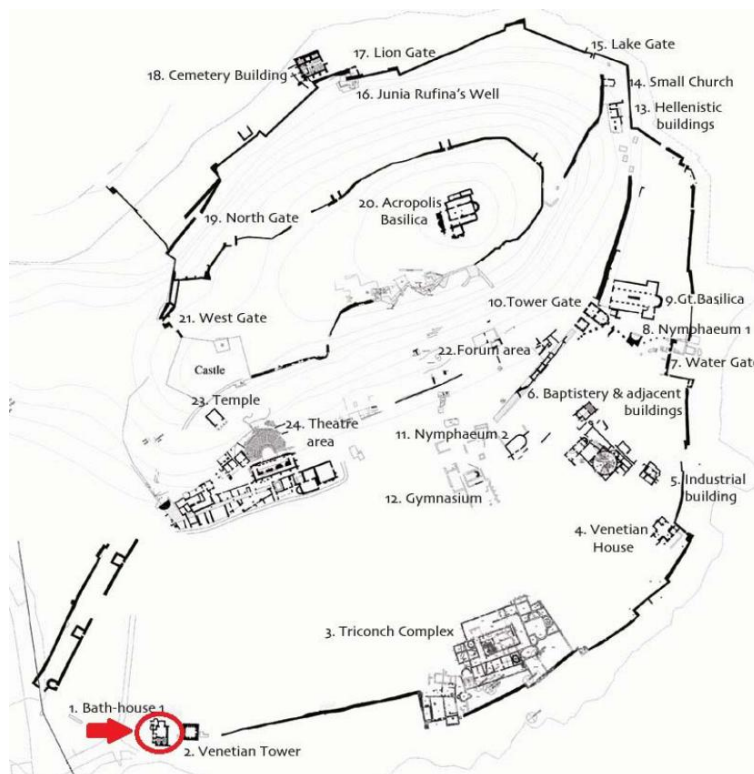
**Figura 42 & 43. Gjendja e mozaikut gjatë hapjes për dokumentimin e tij, verë 2025**

## 4. Mozaiku i banjës romake pranë Kanalit të Vivarit

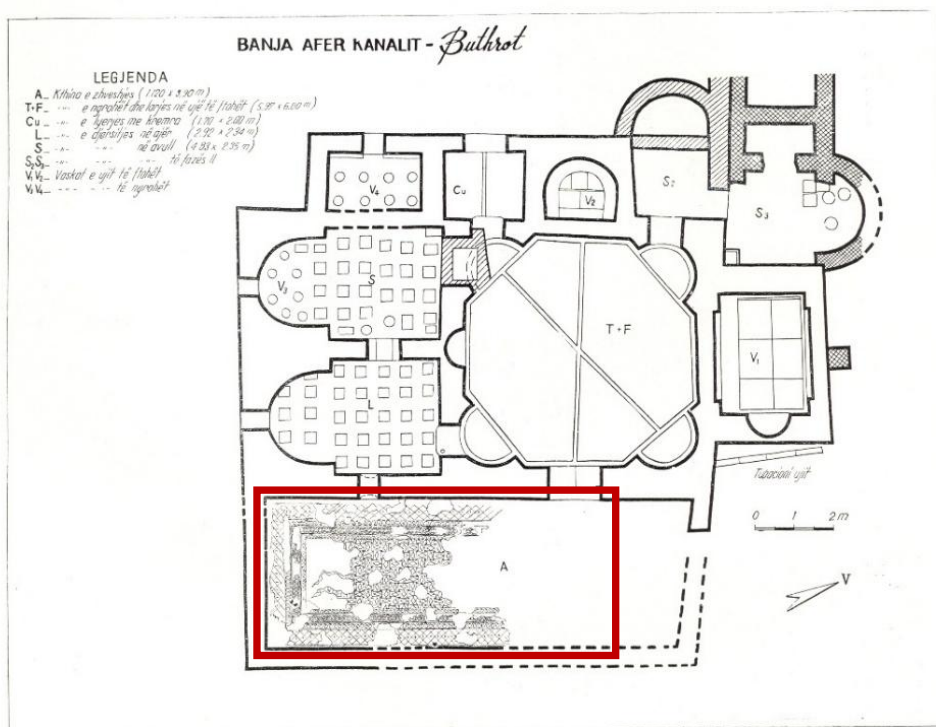
### *Vendndodhja dhe teknika e ndërtimit*

Terma romake ndodhen në skajin jugperëndimor, buzë Kanalit të Vivarit, në një terren të rrafshët e orientuar me kthinat e nxehta nga jugu. Trajtimi dhe renditja e kthinave ka sjell një planimetri afërsisht katrore por të dhëmbëzuar dhe jo rreptësisht kënddrejtë që tregon se rëndësi kryesore kishte trajtimi i brendshëm e jo pamja e jashtme. Ajo përbëhet prej kthinës së zhveshjes, kthinës së ngrohtë, prej dy kthinave të nxehta.

Bërthama qendrore e banjës ishte kthina e ngrohtë me të cilën lidheshin gjithë kthinat e tjera. Në anën lindore të banjës, në trajtën e një drejtkëndëshi ishte kthina e zhveshjes. Ajo ndërlidhej me kthinën e ngrohtë e cila na paraqitet me planimetri të rregullt tetëkëndëshe dhe mendohet të ketë qënë e mbuluar me kupol



**Figura 44. Vendndodhja dhe planimetria e përgjithshme e banjës romake**



**Figura 45. Planimetria dhe detajet e mozaikut**

Sipas të dhënave ambienti me mozaik i takon kthinës së zhveshjes. Mozaiku paraqitej me motive gjeometrike dhe shumëngjyrësh, si motive valëdhredhëse dhe motive vargësh. Fusha paraqiste rombe të brendashkruar në drejtkëndësha të kufizuar me meandra svastikash. Mesin e rombeve e zinin kryqe të pikëzuar në mes.

Gjatë ndërhyrjeve për konservimin e strukturës së banjës romake, në vitin 2015, ambienti me mozaik u hap për të bërë dokumentimin dhe konstatuar gjendjen e tij. Nga konstatimi u vu re se mozaiku nuk paraqitej në gjendje të mirë dhe kjo për shkak të efektit të vazhdueshëm të ujit dhe pranisë së vegjetacionit në të kaluarën. Pavarësisht përpjekje për ta pastruar prania e llumrave dhe ujit ishte shumë e lart. Mozaiku i cili ishte i fragmentuar paraqitej në gjendje të degraduar dhe shumë tesera ishin të shkëputur.

Pas pastrimit me kujdes të mozaikut, u realizuan disa ndërhyrje konservuese emergjente, ndërkohë që dyshemeja u mbulua me material të ri, rërë dhe më pas çakull për të shmangur disi efektet e pranisë së ujit dhe për të eliminuar akumulimin e llumrave.



**Figura. 46, 47, 48, 49 Pamje gjatë hapjes, pastrimit dhe dokumentimit të gjendjes së mozaikut, verë 2015**

## **Kohëzgjatja e projektit**

Konsulenti i zgjedhur duhet të fillojë shërbimet brenda 5 ditëve pas nënshkrimit të kontratës me FMB për hartimin e projekteve për ndërhyrje konservuese në monumentet e parashikuara.

Projekt ideja do të paraqitet për konsultim paraprak brenda 8 javësh nga fillimi i punës. Ndërkohë paketa e plotë e projekteve do të dorëzohet brenda 12 javësh (nga miratimi i projekt idesë nga KKTKM) dhe të dërgohet për miratim në Këshillin Kombëtar të Trashëgimisë Kulturore Materiale (KKTKM).

## **Liçenca, Kualifikimet dhe Përvoja**

Konsulenti dhe ekipi i propozuar duhet të kenë këto kritere:

### **Licensat:**

Për shkak të natyrës së punës, kërkohet të angazhohen subjekte/ individë të specializuar dhe liçensuar për veprimtari ndërhyrëse në pasuri kulturore.

Liçencat e kërkuara janë:

### Për individë:

P/A/1. Projektim në konservim dhe restaurim i rrënojave/siteve arkeologjike;

P/V/1. Projektim në konservim dhe restaurim i mozaikëve;

Ose

### Për person juridik:

N-P/A/1. Projektim në konservim dhe restaurim i rrënojave/siteve arkeologjike;

N-P/V/1. Projektim në konservim dhe restaurim i mozaikëve

## **Stafi Projektues:**

Stafi projektues duhet të përfshijë një gamë të gjerë profesionistësh; individë ose persona juridikë të liçensuar në projektim për veprimtari ndërhyrëse në pasuritë kulturore materiale sipas kategorive të mësipërme.

Ekipi duhet të përmbajë të paktën këto specialitete:

### **Ekspertët kryesor:**

- Drejtues projekti
- Restaurator për ndërhyrje në struktura
- Restaurator për mozaikët

- Arkeolog i liçencuar A1

**Staf mbështetës :**

- Të paktën një inxhinier konstruktor

Për secilin prej antarëve të ekipit duhet të paraqitet Diploma, CV, liçencat që disponojnë.

- ❖ **Drejtuesi i ekipit** që do të jetë edhe pikë kontakti kryesor me FMB-në duhet të jetë me profesion arkitekt ose inxhinier konstruktor dhe të jete në gjendje të demonstrojë:

-Të paktën tre përvoja të ngjashme menaxheriale.

-Të paktën 5 vjet përvojë pune.

-Njohuria dhe përvoja profesionale në lidhje me zonën arkeologjike të Butrintit konsiderohen si vlerë e shtuar.

- ❖ **Restaurator për ndërhyrje në struktura:**

-Të jetë me profesion inxhinier ndërtimi ose arkitekt.

-Të jetë autor ose bashkëautor në të paktën 5 projekte të ngjashme (Projektim në Konservim - Restaurim të rrënojave / Siteve arkeologjike) të miratuara nga KKTKM.

-Të paktën 10 vjet përvojë punë në këtë profesion.

- Njohuria dhe përvoja profesionale në lidhje me zonën arkeologjike të Butrintit konsiderohen si vlerë e shtuar.

- ❖ **Restaurator për mozaikët:**

- Të jetë autor ose bashkëautor në të paktën 5 projekte të ngjashme (Projektim në Konservim dhe restaurim të mozaikëve) të miratuara nga KKTKM

-Të paktën 10 vjet përvojë punë në këtë profesion.

- Njohuria dhe përvoja profesionale në lidhje me zonën arkeologjike të Butrintit konsiderohen si vlerë e shtuar.

- ❖ **Arkeologu:**

-Të ketë 5 vite punë në profesion si arkeolog i liçencuar.

-Të ketë eksperiencë të ngjashme.

- Njohuria dhe përvoja profesionale në lidhje me zonën arkeologjike të Butrintit konsiderohen si vlerë e shtuar.

-Të ketë eksperiencë të ngjashme.